



**RÉPUBLIQUE
FRANÇAISE**

*Liberté
Égalité
Fraternité*

Conseil Territorial
de Santé **Hauts-de-Seine**



ORDRE DU JOUR

1. Présentation de la nouvelle cheffe de projet, Mme Iswa LOURIKI
2. Présentation des AAP – FIR territorial 92
3. Zonage médecins
4. Questions diverses



**RÉPUBLIQUE
FRANÇAISE**

*Liberté
Égalité
Fraternité*

Conseil Territorial
de Santé **Hauts-de-Seine**



**Présentation de la nouvelle
cheffe de projet, Mme Iswa LOURIKI**

coordination@cts92.fr

07 68 60 54 08



**RÉPUBLIQUE
FRANÇAISE**

*Liberté
Égalité
Fraternité*

Conseil Territorial
de Santé **Hauts-de-Seine**



**Projets financés dans le cadre des politiques
territoriales - Fonds d'Intervention Régional (FIR)**

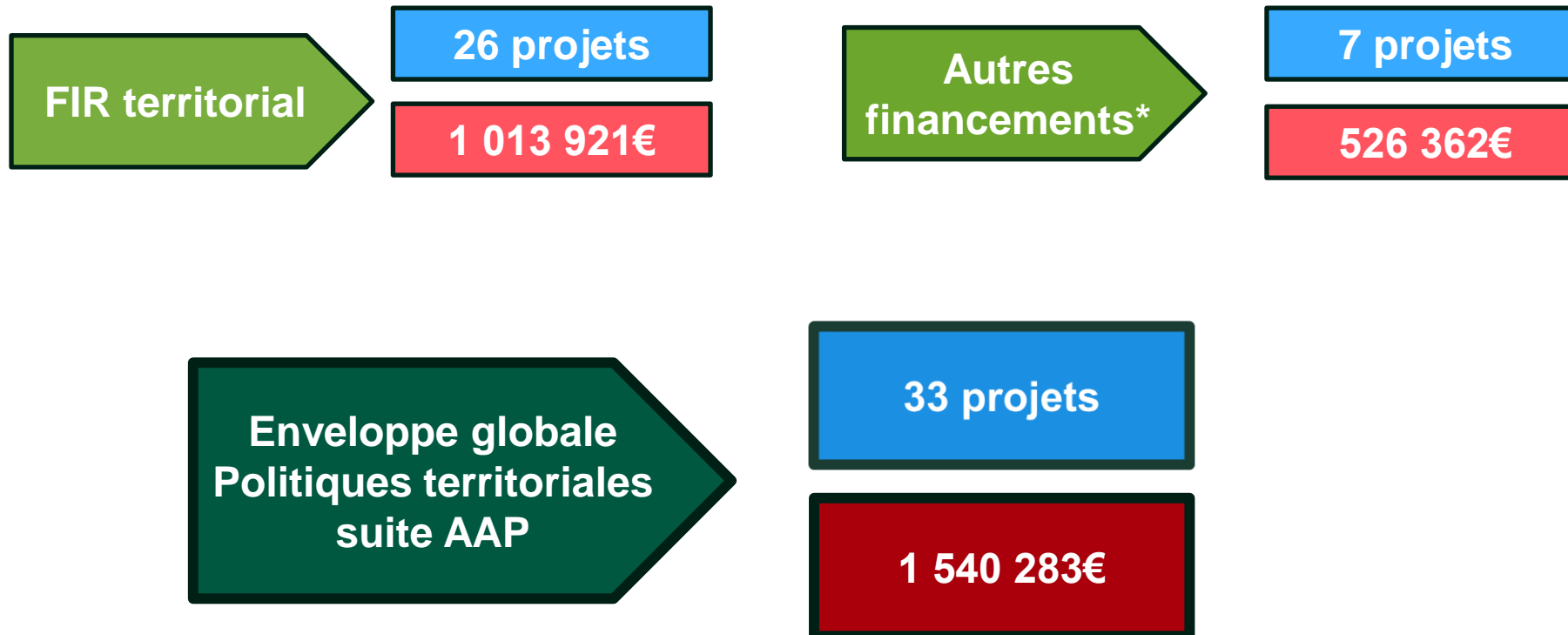
Appel à projets territorial



- Lancé au printemps 2025
- Enveloppe de 1 million d'€uros
- Objectifs principaux:

- Transformer l'offre et accompagner les parcours à l'attention des **personnes âgées**
- Renforcer la bonne prise en charge de la **santé mentale**, singulièrement en prévention et gestion des épisodes de crise
- Rattraper le retard dans les solutions adaptées à l'attention des **enfants et des adultes porteurs de handicap**
- Engager le département dans une politique de repérage/dépistage précoce des **troubles TND et dys**
- Déployer les **politiques de prévention et d'accès aux soins**, singulièrement dans les quartiers prioritaires (QPV) et plus largement dans les territoires dont les indicateurs santé sont les plus préoccupants
- Former, recruter et fidéliser **les professionnels de la santé**, favoriser l'installation des professionnels de ville
- Agir en **santé environnementale**

Les projets retenus

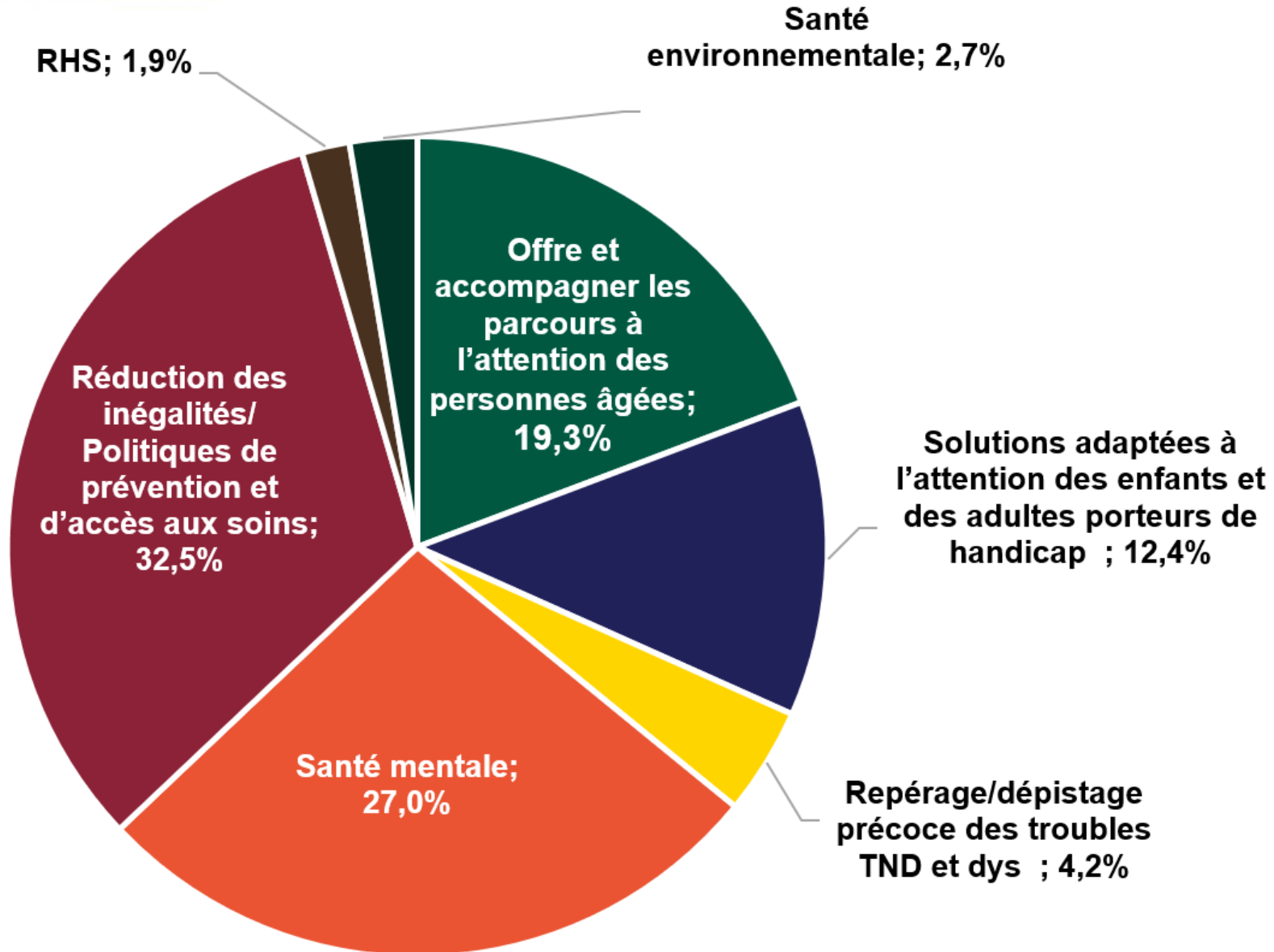


* CNR ONDAM, FIR PPS, CNR PDS, Schéma départemental des urgences psy

Opérateur	Intitulé du projet	Financement autre enveloppe	FIR TERRITORIAL
SELAL IMVLG	RAD-MOBIL.EHPAD : optimisation numérique du parcours de soins en radiologie mobile pour les EHPAD du 92		30 000 €
APHP	PLANETT PLAtforme Numérique Et Territoriale de Télédermatologie		70 000 €
Fondation Diaconesses de Reuilly	Solution de supervision médicale et de coordination de radiologie mobile en Unité de Soins Palliatifs et en SMR Gériatrique		23 000 €
Centre Hospitalier Rives De Seine (CHRDS)	DOMUSDent		63 701 €
Smile for Life	Equipe mobile EHPAD et EAM Meudon		24 500 €
CPTS de Suresnes	Actions de prévention des chutes pour les personnes de plus de 65 ans : bilan pluridisciplinaire à Suresnes		35 500 €
Fondation Aulagnier Asnières-sur-Seine	Equipe mobile de repérage et de diagnostic de troubles neurocognitifs majeurs et évolutifs		50 000 €
Fondation Ellen POIDATZ	Dispositif d'intervention globale coordonnée TND-Première Pierre d'une plateforme de service coordonnés sur le sud du département 92		65 000 €
Unapei 92	Outil digital de soutien à la coordination des parcours Handicap 92		40 000 €
IME Au Fil de l'Autre - Entraide Union	Répit & Centre de Loisirs Adapté	24 909 €	0 €
PUI Boucle de Seine, IME La Dauphinelle	Centre de répit et de loisirs adaptés	26 301 €	0 €
APEI de la Boucle de la Seine	Espace de coordination de Colombes (ECCO)		100 000 €
Commune de Gennevilliers	Médiateur en santé		18 000 €
MSP Boulogne-Billancourt Ouest	3D-Pistages En Routine		50 750 €
DAC 92 CENTRE	Repérage et prévention des risques périnataux pour les femmes vulnérables		19 020 €
CRIPS IDF	A nous les forces		14 970 €
Foch	Institut de la Santé de la Femme		50 000 €
SEMAPHORE SANTE – DAC 92 NORD	Sécuriser les parcours de santé des publics vulnérables : levée des freins liés à la mobilité		15 000 €
DEPHY Croix-Rouge Française	Le paramédical en complémentarité de l'éducatif		39 500 €
Ville de Nanterre	Aller vers à l'université de Nanterre / Mon bilan prévention		30 000 €
Ville de BAGNEUX	Maison de la prévention	91 250 €	0 €
CRIPS	Formation action santé CPS	39 400 €	0 €
Association AGATA	Pôle précarité-addicto - équipe mobile en addictologie	125 000 €	0 €
MAS APF France handicap Bougainville	Aide à l'installation de jeunes titulaires du		4 100 €
Association inter CPTS PACS 92 Centre	Accélération maîtrise de stage		25 000 €
CD92	Sante environnementale en périnatalité		5 000 €
Communes	ZZZAP		35 880 €
CIDE	Consultation ambulatoire intensive post-urgences sous 72h	170 000 €	0 €
Fondation Falret	Ambassadeurs Santé Mentale 92	49 502 €	0 €
CD92	Formation aux premiers secours en santé mentale		20 000 €
ARPE Psy 92 Centre	La Seine en Folie		15 000 €
Unapei 92	Expérimentation équipe mobile troubles psy / situations complexes		162 000 €
Club Sportif Multisport Gennevillois	Promotion du sport-santé sur la ville de Gennevilliers		8 000 €
		526 362 €	1 013 921 €
			1 540 283 €

Les thématiques

Thématiques	Montant	%
Offre et accompagner les parcours à l'attention des personnes âgées	296 701 €	19,3%
Solutions adaptées à l'attention des enfants et des adultes porteurs de handicap	191 210 €	12,4%
Repérage/dépistage précoce des troubles TND et dys	65 000 €	4,2%
Santé mentale	416 502 €	27,0%
Réduction des inégalités/ Politiques de prévention et d'accès aux soins	500 890 €	32,5%
RHS	29 100 €	1,9%
Santé environnementale	40 880 €	2,7%
	1 540 283 €	100,0%





**RÉPUBLIQUE
FRANÇAISE**

*Liberté
Égalité
Fraternité*

Conseil Territorial
de Santé **Hauts-de-Seine**

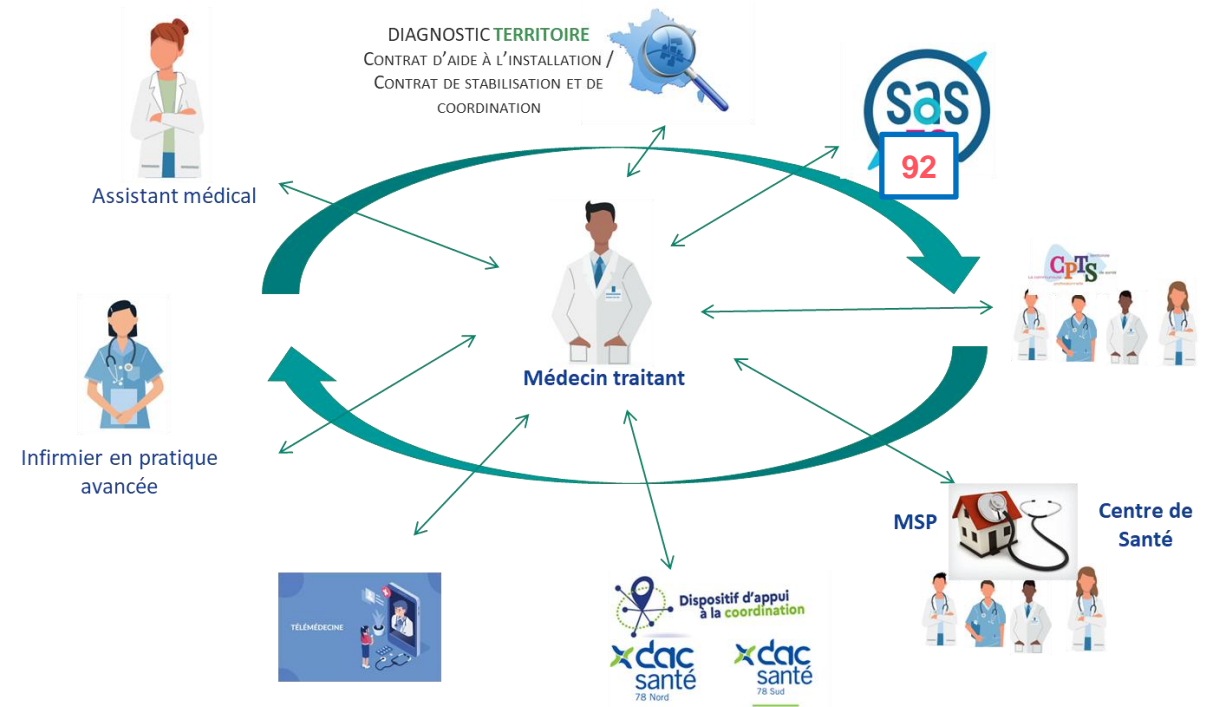


Zonage médecins

Des aides collectives pour faciliter l'installation des médecins

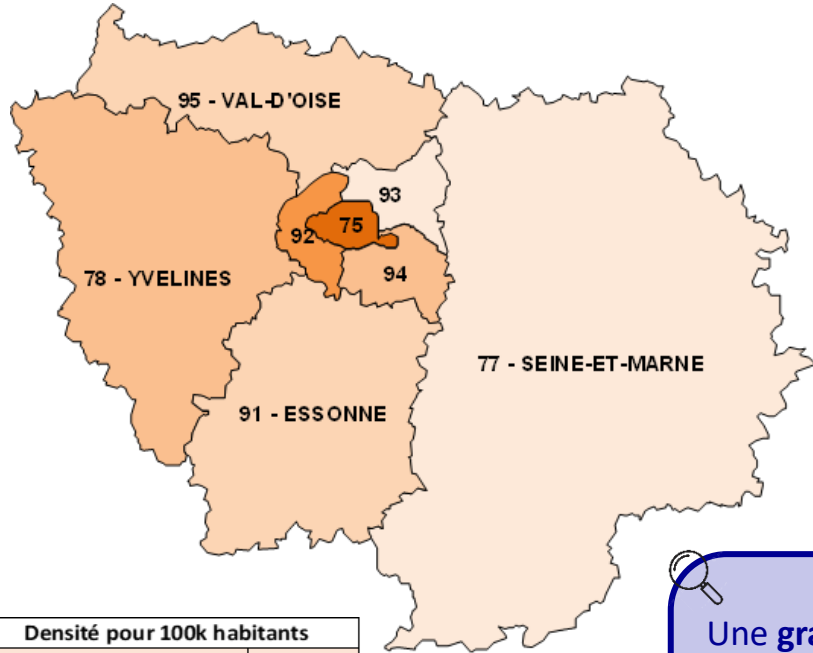
CPAM et ARS déploient des dispositifs novateurs destinés à lutter contre les déserts médicaux en partenariat avec les professionnels de santé

- Déployer de nouvelles structures d'exercice coordonné pour répondre aux aspirations des professionnels et aux besoins de soins de proximité
- Déployer les assistants médicaux et les délégations de tâche pour redonner du temps médical et améliorer l'accès aux médecins traitant
- Apporter des solutions aux patients souffrant d'une ALD et qui n'ont pas de médecin traitant





➤ Cartographie départementale des médecins omnipraticiens
en activité libérale, en Île-de-France (Densité pour 100 000 habitants)



Densité pour 100k habitants	
93 - SEINE-SAINT-DENIS	48,7
77 - SEINE-ET-MARNE	52,4
91 - ESSONNE	55,2
95 - VAL-D'OISE	55,4
94 - VAL-DE-MARNE	58
78 - YVELINES	59,5
92 - HAUTS-DE-SEINE	62,4
Île-de-France	63,5
France	82,1
75 - PARIS	100,7

Une grande hétérogénéité dans la répartition des médecins généralistes et spécialistes avec de nombreuses zones en difficulté. Si le département est mieux pourvu que les autres départements d'Île-de-France, il reste en deçà de la densité de Paris

Source : CPAM 92

➤ Evolution de la densité de médecins généralistes
pour 100 000 habitants entre 2020 et 2024

	Hauts-de-Seine	Île-de-France
2020	65,7	69,2
2021	64,3	66,8
2022	62,2	65,7
2023	62,1	64,5
2024	62,3	63,5

- 17 maisons de santé Pluri-professionnelles (MSP) dont 15 ayant signé l'ACI, 198 au niveau régional.
- 164 centres de santé actifs dans les Hauts-de-Seine dont 92 centres de santé dentaires, 14 centres de santé polyvalents (ophtalmologie, orthoptiste et dentaire) et 1 centre de santé ophtalmologique. A l'échelle régionale, 1 013 CDS avec une activité en 2024.

Dispositifs conventionnels 2022-2025

3 947 970€

CAIM

Contrat d'aide à l'Installation
Médecins

- **Pour qui ?**
 - Médecins s'installant ou installés depuis moins d'un an dans une ZIP ou ZIP + conventionné secteur 1 ou secteur 2 Optam / Optam-ACO.
 - Exerçant en groupe ou exercice coordonné (MSP, CPTS, ESP).
- **Quelles aides ?**
 - De **31 250€ 50 000 €** selon le nb de jours d'exercice versé en 2 fois (50% à la signature / 50% au 1^{er} anniversaire) + **majoration de 20% dans certaines zones**.
 - Aide complémentaire de 2500€ si exercice partiel en hôpital de proximité
- **Engagements du médecin ?**
 - Exercer pendant 5 ans dans la zone
 - Participer à la PDSA

3 053 650€
63 contrats
signés

COSCOM

Contrat de stabilisation et de
coordination des médecins

- **Pour qui ?**
 - Médecins conventionnés exerçant en ZIP ou ZIP+
 - Exerçant en groupe ou exercice coordonné (MSP, CPTS, ESP).
- **Quelles aides ?**
 - **Aide forfaitaire annuelle de 5000€** (+1000 € dans certaines zones).
 - Aide complémentaire annuelle de 1500€ si exercice partiel en hôpital de proximité
 - Aide complémentaire pour l'accueil de stagiaire étudiant en médecine de 360 € par mois
- **Engagements du médecin ?**
 - Exercer pendant 3 ans dans la zone

831 402€*
48 contrats signés
(*versement 2025 non
effectué)

COTRAM

- **Pour qui ?**
 - Médecins conventionnés exerçant en ZIP ou ZIP+
 - Âgé de 60 ans ou plus
 - Accueillant dans le cabinet un médecin âgé de moins de 50 ans qui s'installe dans la zone.
- **Quelles aides ?**
 - **Aide annuelle correspondant à 10 % des honoraires conventionnés dans la zone dans la limite de 20 000 € par an** (majoration de 20% dans certaines zones)
- **Engagements du médecin ?**
 - Exercer pendant 3 ans dans la zone et accompagner son confrère nouvellement installé

62 918€
1 contrat signé

CSTM

- **Pour qui ?**
 - Médecins conventionnés non installés en ZIP ou ZIP+
 - S'engageant à exercer au moins 10 jours par an en ZIP / ZIP+
- **Quelles aides ?**
 - **Aide annuelle correspondant à 25 % des honoraires conventionnés réalisés en ZIP/ZIP+ dans la limite de 50000 € par an** (majoration de 20% dans certaines zones)
- **Engagements du médecin ?**
 - Exeracer au minimum 10 jours par ans en ZIP/ZIP+

1 contrat signé

Evolutions 2026

A compter du 01/01/2026, les contrats démographiques disparaissent.

Aide ponctuelle à l'installation pour les médecins primo installés en :

- ZIP : 10 000 € // ZAC : 5 000 €

Création d'un cabinet secondaire en ZIP : aide ponctuelle de 3 000 €.

Consultations avancées en ZIP 200 € par demi-journée dans la limite de 6 demi-journées par mois.

Les médecins primo installés en ZIP : Majoration du FMT (Forfait Médecin Traitant) pendant 3 ans :
50% la 1^{ère} année, 30% la 2^{ème} année, 10% à compter de la 3^{ème} année. Majoration élargie aux médecins installés en QPV hors ZIP.

Majoration du FMT de 10% en ZIP/QPV (dès 2026) tant que le médecin exerce en ZIP.

Majoration de 10% du FMT pour les médecins de plus de 67 ans.

Montant des subventions pour l'exercice coordonné (étude de faisabilité MSP, aide au démarrage MSP, protocole ARS/URPS, FMIS, centre de santé)

Commune	2022		2023		2024		2025			Montant 2022-20
	MSP	Cabinet	MSP	Cabinet	MSP	Cabinet	MSP	Cabinet	CDS	
Antony	103 828									103 828
Asnières-sur-Seine	262 371		100 000		154 160					516 531
Bagneux		204 145								204 145
Bois-Colombes										0
Boulogne-Billancourt		250 000			334 345					584 345
Bourg-la-Reine										0
Châtenay-Malabry							58 000			58 000
Châtillon										0
Chaville	19 920		65 605							85 525
Clamart		500 000							55 806	555 806
Clichy										0
Colombes			34 830		400 000		65 974			500 804
Courbevoie							29 730			29 730
Fontenay-aux-Roses										0
Garches		250 000								250 000
La Garenne-Colombes										0
Gennevilliers					347 972					347 972
Issy-les-Moulineaux										0
Levallois-Perret				200 000			42 420			242 420
Malakoff										0
Marnes-la-Coquette										0
Meudon						97 727				97 727
Montrouge		250 000		200 000		200 000				650 000
Nanterre	30 900		85 780				350 000			466 680
Neuilly-sur-Seine										0
Le Plessis-Robinson		250 000								250 000
Puteaux										0
Rueil-Malmaison										0
Saint-Cloud										0
Sceaux								250 000		250 000
Sèvres					34 764					34 764
Suresnes										0
Vanves					365 847			200 000		565 847
Vaucresson				200 000						200 000
Ville-d'Avray										0
Villeneuve-la-Garenne					34 220		110 460			144 680
	417 019	1 704 145	286 215	600 000	1 671 308	297 727	656 584	450 000	55 806	6 138 804

	Montant	Nombre de structures
MSP	3 031 126 €	16 dont 5 ont bénéficié de plusieurs aides
Cabinet	3 051 872 €	14
CDS	55 806 €	1
	6 138 804 €	31

ZAC	2 857 381 €
ZIP	2 117 946 €
ZIP+	1 163 477 €

6 138 804€

L'élaboration d'un nouveau zonage médecins

Le zonage est un dispositif réglementaire réévalué tous les 2 ans avec un cadrage national et des possibilités d'ajustement régional à la main des ARS

Objectifs :

- identifier les territoires où l'accès aux soins est insuffisant
- repérer les zones sous-dotées en professionnels de santé

IDF = 4ème région avec
la plus grande part de sa
population en ZIP

Le zonage permet ainsi :

- d'orienter les politiques de répartition de l'offre de soins,
- de réduire les inégalités territoriales d'accès à la santé
- de favoriser l'attractivité des zones prioritaires grâce à des incitations financières et contractuelles

Méthodologie

- Même méthodologie qu'en 2022

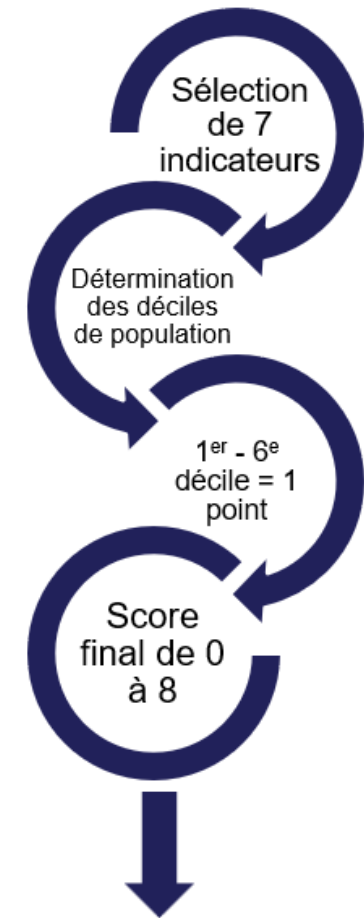
- 7 indicateurs :

- Caractéristiques sociales (1) : **IDH2 – 2021 (coefficient 2)**
- Morbidité (1) : **% population ALD**
- Démographie médicale (5) :
 - **Densité MG** : nb MG /10 000 habitants
 - **Evolution effectifs MG** 2022 - 2024
 - **Dynamique d'installation** : % primo-installations en libéral (2022-24) / nb de MG 2022
 - **Age des médecins** : % de MG \geq 62 ans
 - **Densité de spécialistes** : nb méd. spécialistes accès direct*/10 000 habitants

- Maille géographique :

- **Unité territoriale** : Territoire de Vie Santé (TVS) = commune ou regroupement de communes
- Arrondissements pour Paris
- Quartier prioritaire Politique de la Ville (QPV)

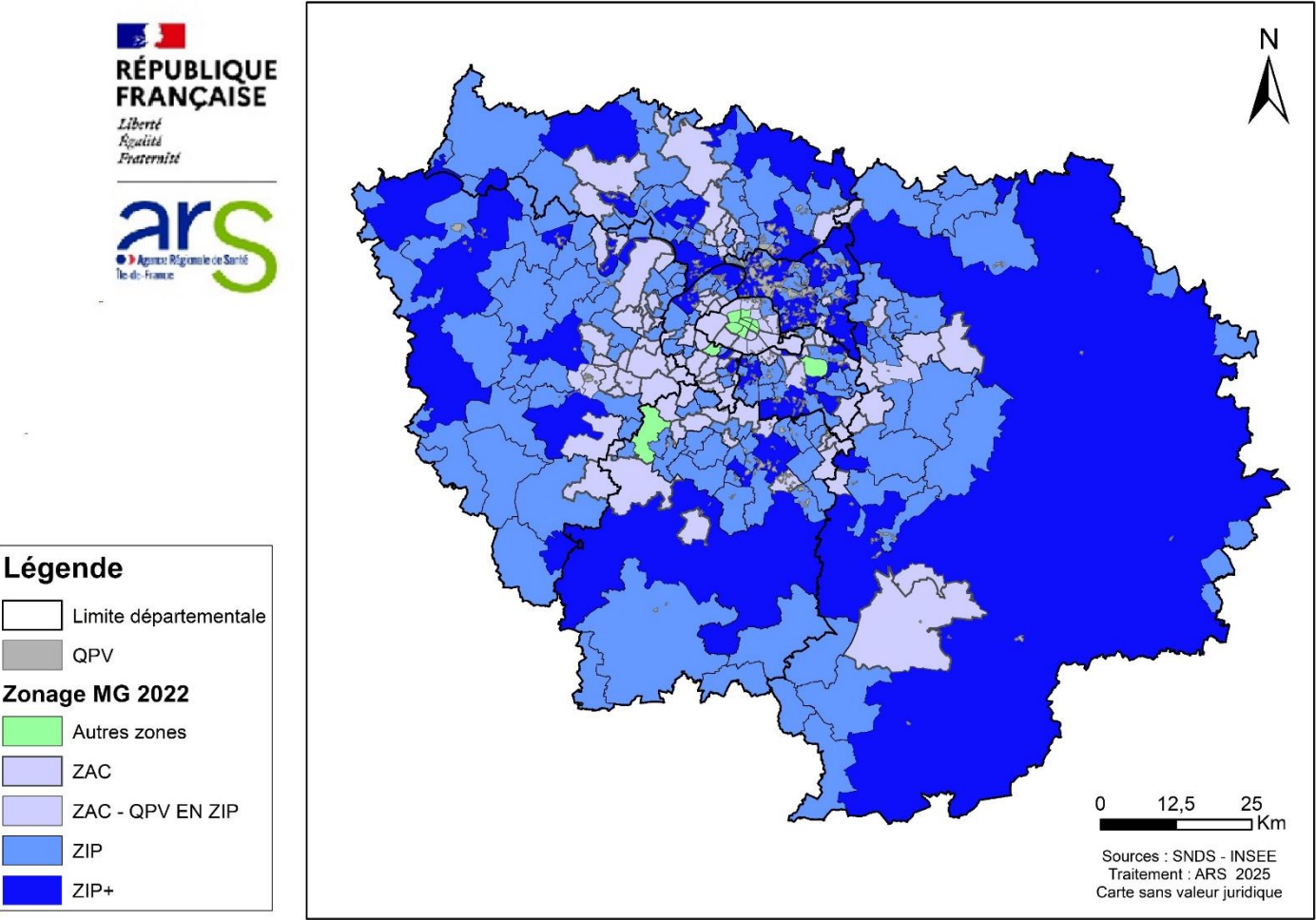
**Ophtalmologie, pédiatrie, psychiatrie, gynécologie médicale*



- 0 à 1 point → Autres zones
- 2 à 3 points → ZAC
- 4 à 6 points → ZIP
- 7 à 8 points → ZIP renforcée
- Source : SNDS – 2022 - 2024

Zonage actuel

Zonage actuel (62,4% de la population en ZIP)



Zonage actuel	Nombre de TVS	% de population
ZIP/ZIP+	243	62,5%
ZAC	110	33,8%
Autres zones	11	3,7%
Total général	364	100%

Trois scénarios présentés au titre de la concertation avec les élus en juillet pour atteindre l'objectif des 62,1%

Scénario 1 : Maintien de la volonté de lutter fortement contre les inégalités sociales en santé en ne modifiant qu'à la marge la méthodologie 2022

- Cela passe par 2 actions :
 - ✓ Modification des seuils des différents indicateurs pour élargir le nombre de communes éligibles
 - ✓ Inclusions des QPV en ZIP

Scénario 2 : Prioriser le zonage pour la lutte contre les inégalités territoriales d'accès à un médecin généraliste en tenant moins compte des inégalités sociales en santé

- Augmentation du poids de l'indicateur densité de médecin généraliste et diminution du poids de l'IDH2

Scénario 3 : Solution intermédiaire avec augmentation du poids de l'indicateur densité de médecin généraliste, sans diminution du poids de l'IDH2

La concertation

- La loi Valletoux du 27 décembre 2023 visant à améliorer l'accès aux soins par l'engagement territorial des professionnels regroupe 38 mesures parmi lesquelles :

► **l'actualisation des zonages relatifs à la démographie des professionnels de santé tous les 2 ans et en concertation avec les Conseils Territoriaux en Santé (CTS).**

- Arrêté du 9 mai 2025 relatif à la méthodologie applicable à la profession de médecin pour la détermination des zones prévues au 1o de l'article L. 1434-4 du code de la santé publique**

❖ Les concertations obligatoires pour prendre un arrêté de zonage :

	MG	CD	MK	SF	ORTHO	IDE
UNION RÉGIONALE DES PROFESSIONNELS DE SANTÉ Article R. 1434-41 du CSP.	OBLIGATOIRE Ces concertations peuvent être menées de manière concomitante.					
CONSEILS TERRITORIAUX DE SANTÉ Article L. 1434-4 du CSP : Nouveauté de la Loi Valletoux.						
COMMISSION PARITAIRE RÉGIONALE La sollicitation de cette instance varie selon le cadre conventionnel de la profession concernée.	FACULTATIVE L'avis de la CPR doit être sollicité uniquement si l'ARS souhaite mobiliser sa marge de manœuvre régionale, et uniquement pour les professions concernées.					
	NON	OUI	OUI	OUI	NON	OUI
CONFÉRENCE RÉGIONALE DE LA SANTÉ ET DE L'AUTONOMIE Article R. 1434-41 du CSP.	OBLIGATOIRE L'avis de la CRSA est généralement sollicité en dernier lieu, préalablement à la signature de l'arrêté par le/la DG ARS.					

Scénario 1 : Lutte contre les inégalités sociales en santé

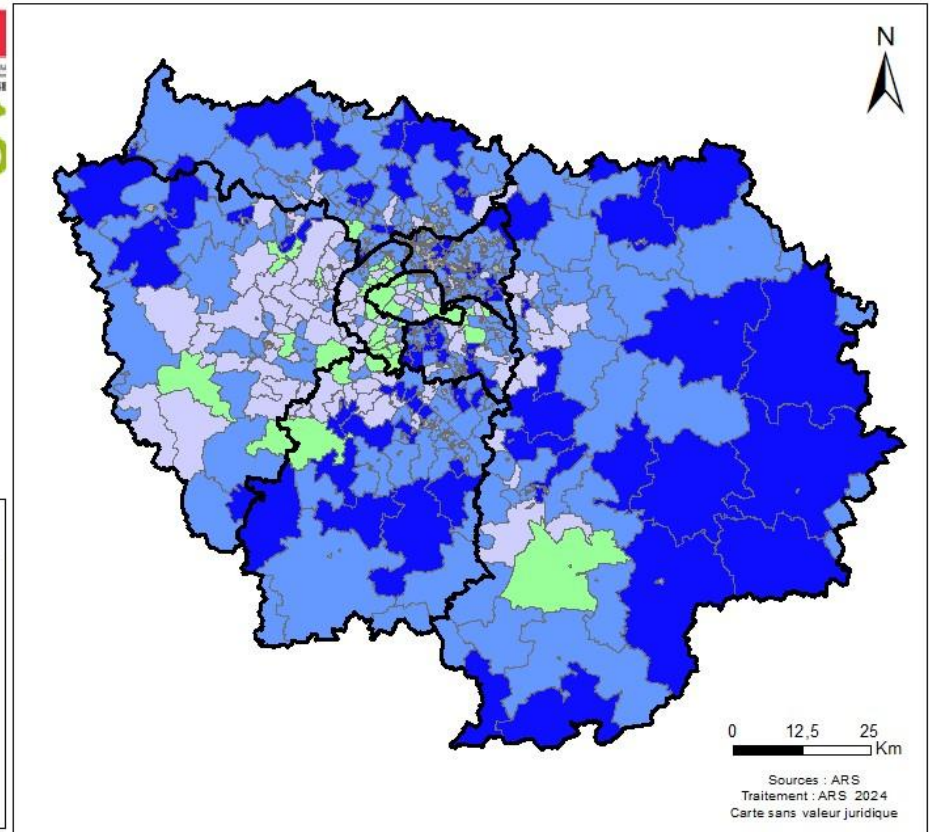
Part de la population en ZIP R + ZIP = 62,1%

Part de la population francilienne par zone

Scénario 1	ZIP Renforcée	ZIP	QPV des ZAC en ZIP	ZAC	QPV des AZ en ZIP	Autres zones
Paris	0,0%	25,1%	2,0%	36,0%	0,3%	36,6%
Seine-et-Marne	33,6%	46,1%	0,9%	16,6%	0,1%	2,7%
Yvelines	11,7%	34,7%	2,1%	42,5%	0,5%	8,4%
Essonne	29,0%	46,7%	1,4%	19,9%	0,0%	3,0%
Hauts-de-Seine	0,0%	25,9%	0,1%	27,1%	1,2%	45,7%
Seine-Saint-Denis	27,7%	68,9%	0,7%	2,7%	0,0%	0,0%
Val-de-Marne	26,2%	40,2%	1,9%	20,3%	0,1%	11,3%
Val-d'Oise	20,8%	68,1%	0,9%	7,8%	0,0%	2,5%
Total général	17,3%	43,2%	1,3%	22,4%	0,3%	15,5%

Légende

 LIMITE_DEPARTEMENT
 QPV
Scénario 1
 Autres zones
 ZAC
 ZIP
 Zone renforcée









Scénario 2: Lutte contre les inégalités territoriales d'accès à un médecin généraliste

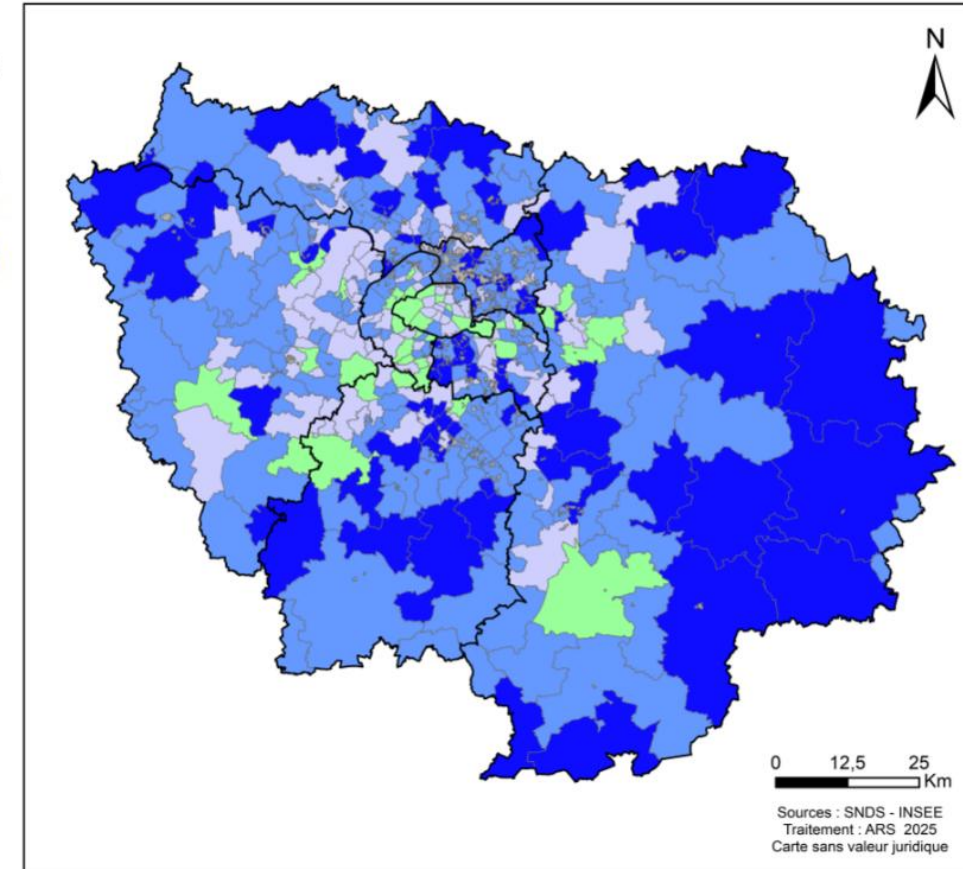
Part de la population en ZIP R + ZIP = 61,5%

Part de la population francilienne par zone

Scénario 2	ZIP Renforcée	ZIP	QPV des ZAC en ZIP	ZAC	QPV des AZ en ZIP	Autres zones
Paris	0,0%	16,3%	3,7%	43,1%	0,3%	36,6%
Seine-et-Marne	33,6%	39,3%	1,2%	16,1%	0,3%	9,6%
Yvelines	12,4%	41,3%	2,1%	35,2%	0,5%	8,4%
Essonne	26,9%	51,4%	0,9%	15,1%	0,5%	5,2%
Hauts-de-Seine	0,0%	38,1%	1,0%	27,7%	0,2%	33,0%
Seine-Saint-Denis	27,7%	60,5%	5,3%	6,0%	0,0%	0,4%
Val-de-Marne	26,2%	39,2%	2,4%	22,3%	0,1%	9,9%
Val-d'Oise	20,8%	56,7%	4,1%	18,4%	0,0%	0,0%
Total général	17,2%	41,4%	2,7%	24,0%	0,2%	14,5%

Légende

	Limite départementale
	QPV
scénario 2	
	Autres zones
	ZAC
	ZIP
	Zone renforcée

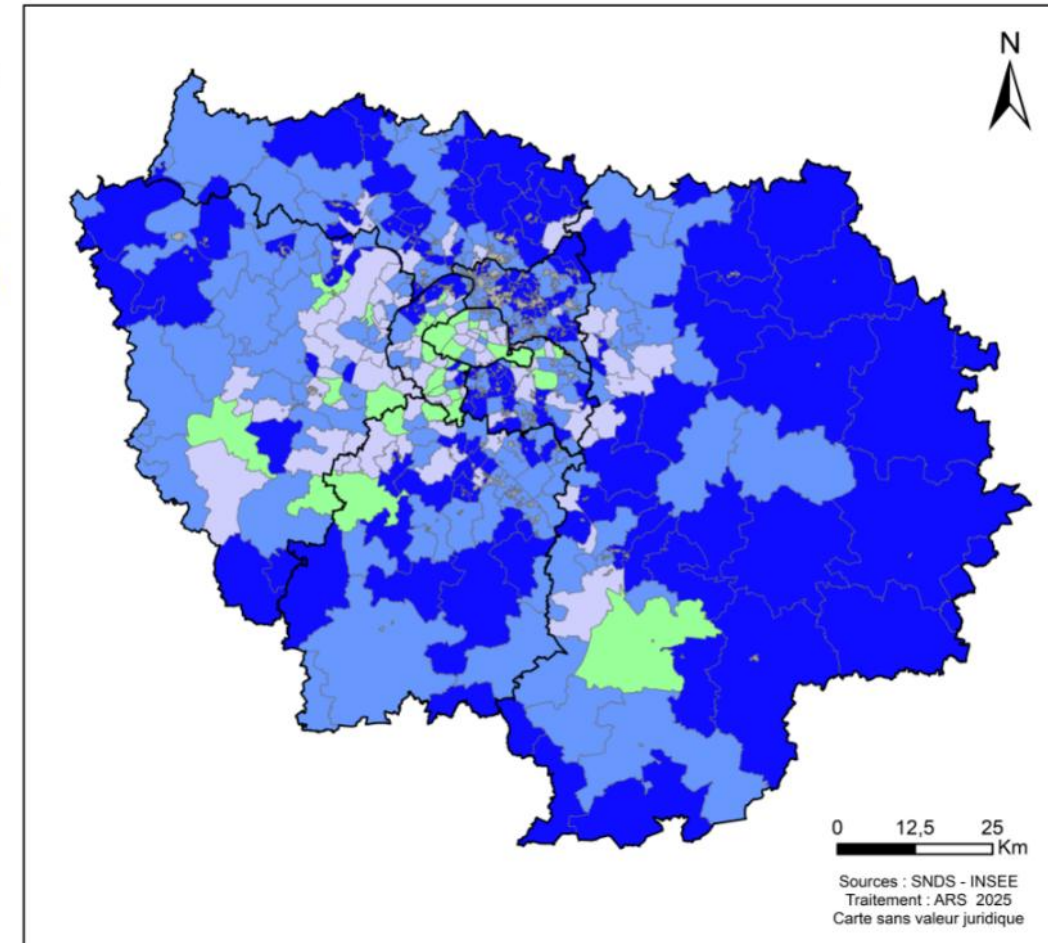


Scénario 3 : Scenario intermédiaire

Part de la population en ZIP R + ZIP = 64,8%

Part de la population francilienne par zone

Scénario 3	ZIP renforcée	ZIP	ZAC	Autres zones
Paris	0,0%	25,1%	38,0%	36,9%
Seine-et-Marne	49,0%	31,4%	16,9%	2,8%
Yvelines	16,9%	42,4%	31,8%	8,9%
Essonne	33,1%	47,8%	16,2%	3,0%
Hauts-de-Seine	19,0%	19,0%	28,7%	33,2%
Seine-Saint-Denis	46,7%	52,0%	1,3%	0,0%
Val-de-Marne	33,5%	34,4%	22,2%	10,0%
Val-d'Oise	45,8%	43,1%	11,2%	0,0%
Total général	28,7%	36,1%	21,7%	13,6%

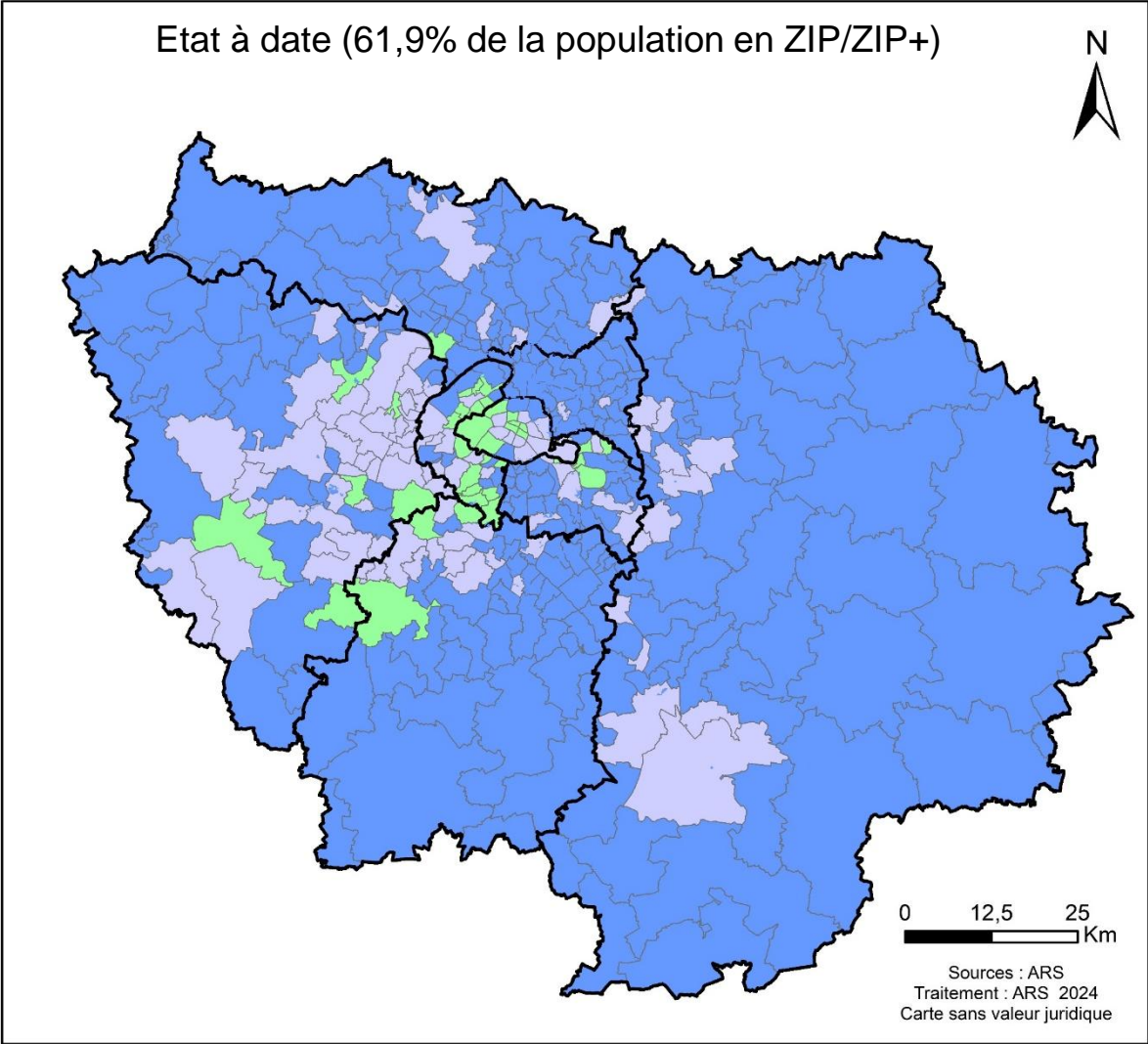


Comparaison des scénarios

	Scénario 1 : IDH2 à 2 et QPV en ZIP				Scénario 2: IDH2 à 1 densité MG à 2				Scénario 3 : IDH2 à 2 densité MG à 2			
Scénario	ZIP Renforcée	ZIP	QPV en ZIP	Total ZIP	ZIP Renforcée	ZIP	QPV en ZIP	Total ZIP	ZIP Renforcée	ZIP	QPV en ZIP	Total ZIP
Paris	0,00%	25,10%	2,30%	27,40%	0,00%	16,30%	4,00%	20,30%	0,00%	25,10%	2,30%	27,40%
Seine-et-Marne	33,60%	46,10%	1,00%	80,70%	33,60%	39,30%	1,50%	74,40%	48,20%	31,90%	1,00%	81,10%
Yvelines	11,70%	34,70%	2,60%	49,00%	12,40%	41,30%	2,60%	56,30%	15,80%	42,70%	2,20%	60,70%
Essonne	29,00%	46,70%	1,40%	77,10%	26,90%	51,40%	1,40%	79,70%	33,00%	48,40%	1,40%	82,80%
Hauts-de-Seine	0,00%	25,90%	1,30%	27,20%	0,00%	38,10%	1,20%	39,30%	18,90%	19,50%	1,20%	39,60%
Seine-Saint-Denis	27,70%	68,90%	0,70%	97,30%	27,70%	60,50%	5,30%	93,50%	47,40%	51,70%	0,00%	99,10%
Val-de-Marne	26,20%	40,20%	2,00%	68,40%	26,20%	39,20%	2,50%	67,90%	33,60%	33,90%	2,00%	69,50%
Val-d'Oise	20,80%	68,10%	0,90%	89,80%	20,80%	56,70%	4,10%	81,60%	46,10%	42,70%	0,90%	89,70%
Total général	17,30%	43,20%	1,60%	62,10%	17,20%	41,40%	2,90%	61,50%	28,50%	36,10%	1,40%	66,10%

Scénario privilégié à la suite de la concertation régionale

Zonage en cours de révision



Légende

QPV

LIMITE_DEPARTEMENT

Zonage MG 2025

Autres zones

ZAC

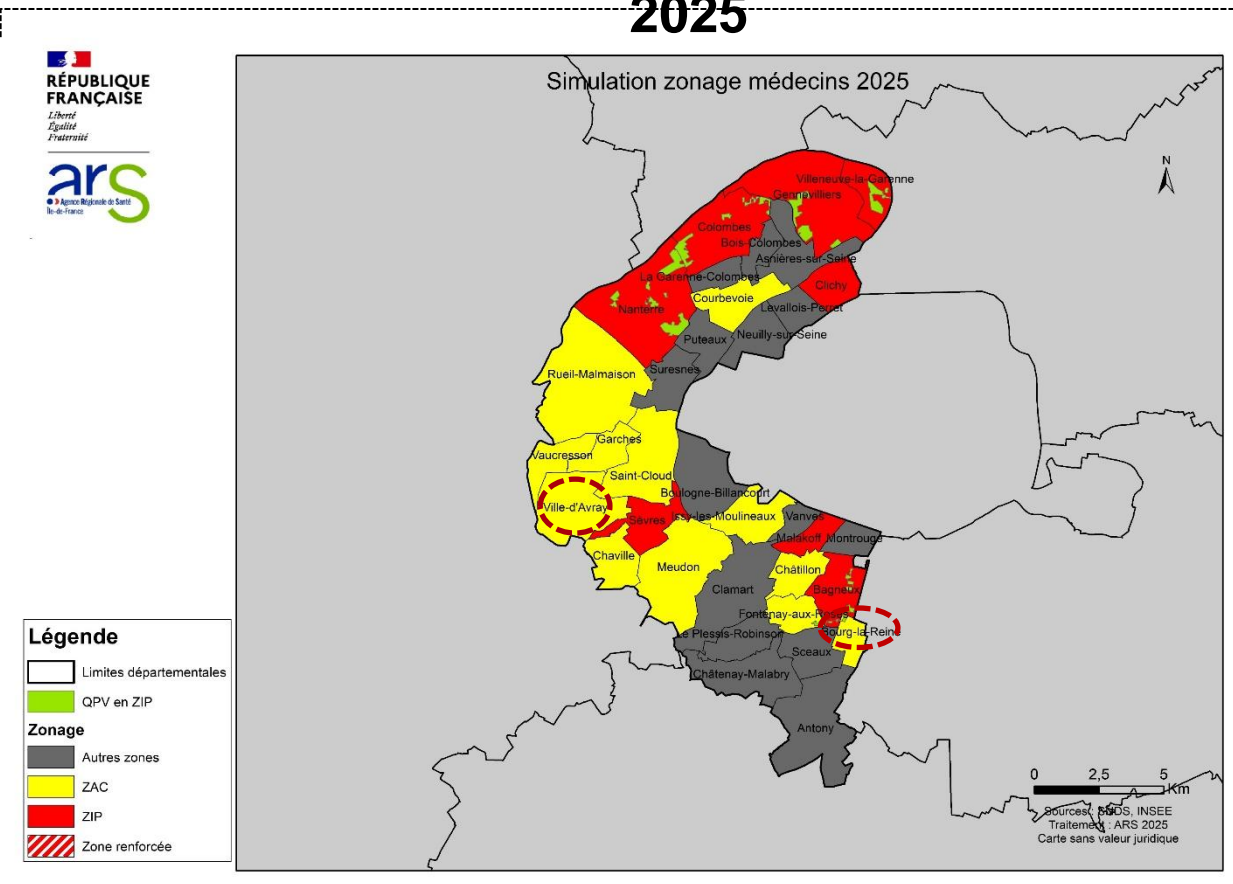
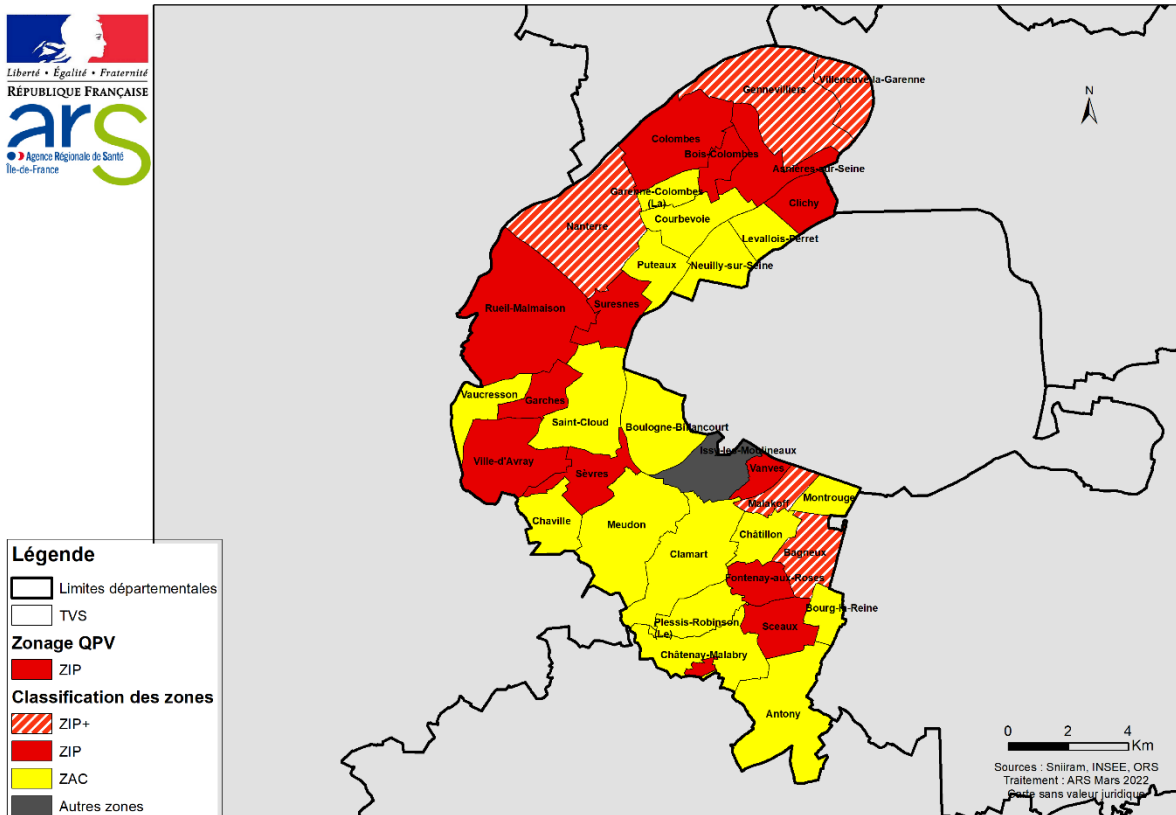
ZIP/Zone renforcée

Zonage actuel	Nombre de TVS	% de population
Zone renforcée	78	28,5%
ZIP	159	33,4%
ZAC	91	23,5%
Autres zones	36	14,6%
Total général	364	100%

Simulation zonage médecins 2025 selon le scénario 1

2022

2025



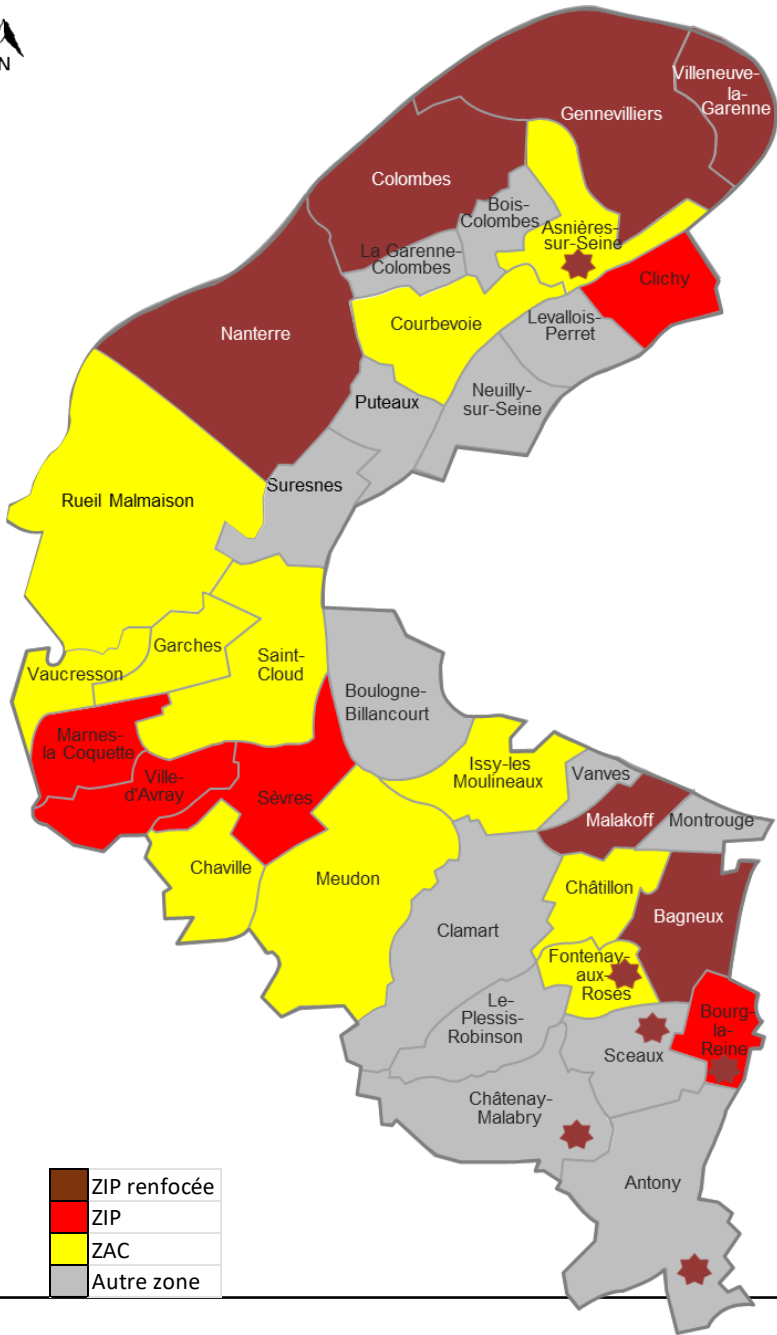
Deux communes susceptibles de rester en ZIP

Zone	Population		Evolution
	Zonage 2022	Zonage 2025	
ZIP	526 665	426 965	-19%
ZIP+/Zone renforcée (hors QPV)	246 123	0	-100%



	ZONAGE 2022	ZONAGE 2025
ZIP+	15,52%	21,00%
QPV en ZIP+	0,00%	1,27%
ZIP	32,20%	7,35%
TOTAL ZIP	47,99%	29,61%
ZAC	48,19%	29,76%
AUTRES ZONES	4,09%	40,63%

	ZIP renforcée
	ZIP
	ZAC
	Autre zone



Ville	Population 2025	Pop HORS QPV 2025	Pop QPV 2025	Zonage 2022	Zonage 2025
Antony	64 026	60 384	3 642	ZAC	Autres zones QPV en ZIP R
Asnières-sur-Seine	91 457	79 727	11 730	ZIP	ZAC QPV en ZIP R
Bagneux	43 647	38 719	4 928	ZIP +	ZIP Renforcée
Bois-Colombes	29 376	29 376	0	ZIP	Autres zones
Boulogne-Billancourt	120 205	120 205	0	ZAC	Autres zones
Bourg-la-Reine	21 140	20 389	751	ZAC	ZIP QPV en ZIP R
Châtenay-Malabry	35 490	31 212	4 278	ZAC QPV en ZIP	Autres zones QPV en ZIP R
Châtillon	36 224	36 224	0	ZAC	ZAC
Chaville	20 198	20 198	0	ZAC	ZAC
Clamart	56 882	56 882	0	ZAC	Autres zones
Clichy	65 102	65 102	0	ZIP	ZIP
Colombes	90 692	73 621	17 071	ZIP	ZIP Renforcée
Courbevoie	81 945	81 945	0	ZAC	ZAC
Fontenay-aux-Roses	24 586	23 508	1 078	ZIP	ZAC QPV en ZIP R
Garches	17 705	17 705	0	ZIP	ZAC
Gennevilliers	50 874	37 103	13 771	ZIP +	ZIP Renforcée
Issy-les-Moulineaux	67 695	67 695	0	Autre zones	ZAC
La Garenne-Colombes	29 828	29 828	0	ZAC	Autres zones
Le Plessis-Robinson	28 893	28 893	0	ZAC	Autres zones
Levallois-Perret	68 412	68 412	0	ZAC	Autres zones
Malakoff	30 183	30 183	0	ZIP +	ZIP Renforcée
Meudon	46 722	46 722	0	ZAC	ZAC
Montrouge	46 273	46 273	0	ZAC	Autres zones
Nanterre	98 119	68 717	29 402	ZIP +	ZIP Renforcée
Neuilly-sur-Seine	59 200	59 200	0	ZAC	Autres zones
Puteaux	44 198	44 198	0	ZAC	Autres zones
Rueil-Malmaison	80 842	80 842	0	ZIP	ZAC
Saint-Cloud	29 859	29 859	0	ZAC	ZAC
Sceaux	20 740	20 499	241	ZIP	Autres zones QPV en ZIP R
Sèvres	22 782	22 782	0	ZIP	ZIP
Suresnes	48 932	48 932	0	ZIP	Autres zones
Vanves	28 507	28 507	0	ZIP	Autres zones
Vaucresson	8 506	8 506	0	ZAC	ZAC
Ville-d'Avray	12 629	12 629	0	ZIP	ZIP
Villeneuve-la-Garenne	34 248	16 212	18 036	ZIP +	ZIP Renforcée
	1 656 117	1 551 189	104 928		



**RÉPUBLIQUE
FRANÇAISE**

*Liberté
Égalité
Fraternité*

Conseil Territorial
de Santé **Hauts-de-Seine**



Questions diverses

Merci pour votre attention

Calendrier des prochains CTS PLENIER

- *Le 05 Décembre 2025*
- *Le 20 Mars 2026*
- *Le 26 juin 2026*